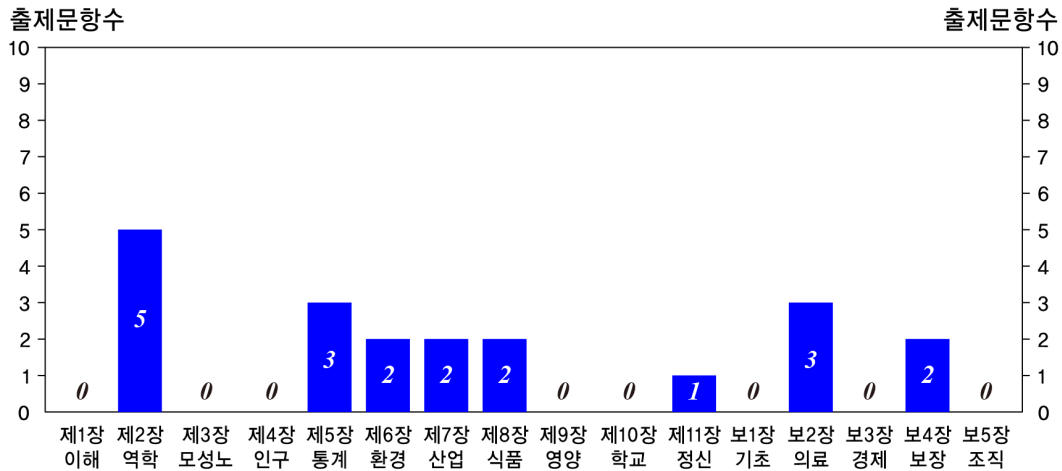


2024년 6월 22일 지방직수탁 공중보건 기출문제

<2024년 6월 22일 지방직수탁 공중보건 장별 출제 문항 수>



<2024년 6월 22일 지방직수탁 공중보건 총평>

2024년 지방직수탁 공중보건은 문제 20번 비급여대상(「국민건강보험 요양급여의 기준에 관한 규칙」 별표 2)을 묻는 문제가 난이도가 높았고, 전체적인 난이도는 레벨 3입니다. 공중보건 과목에 보건행정 문제가 5문제가 출제되었고, 이러한 경향이 지속되고 있습니다.

제2장 역학과 질병관리에서는 유행성(epidemic), 검역감염병, 감염병병원체 확인기관, 치명률(계산문제), 신증후군출혈열이 출제되었습니다. 제5장 보건통계에서는 총화무작위추출법, 사망통계, 질병통계가 출제되었습니다. 제6장 환경위생과 환경보건에서는 불쾌지수(K형), 질소가 출제되었습니다. 제7장 산업보건에서는 산업재해보상보험, 장해급여의 14개 등급이 출제되었습니다. 제8장 식품위생에서는 장염비브리오 식중독, 물리적 보존법이 출제되었습니다. 제11장 정신보건에서는 정신건강전문요원이 출제되었습니다. 보건행정 제2장 보건의료의 이해에서는 WHO 일차보건의료의 내용, 세계보건기구(WHO), 진료기록부 등 보존기간이 출제되었습니다. 보건행정 제4장에서는 사회보험과 민간보험의 구별, 비급여대상(「국민건강보험 요양급여의 기준에 관한 규칙」 별표 2)이 출제되었습니다.

지방직수탁 공중보건 과목 또한 해를 거듭할수록 점차 난이도가 높아지고 있습니다. 중요한 부분은 공중보건 과목에 보건행정 문제가 5문제 정도 출제된다는 점입니다. 특히 보건진료직 학생들은 공중보건 과목 속에 보건행정 문제가 많이 출제되기 때문에 이 부분을 유념해야 할 것입니다.

어쨌든 빅마마기본서, 기출문제포개기, 실전동형모의고사 3단계를 착실히 공부한 학생들은 고득점이 가능하다고 말씀드립니다.

01 다음 설명에 해당하는 표본추출 방법은?

모집단에 대한 사전지식이 있을 때 모집단을 우선 몇 개의 동질적 소집단으로 분류한 다음 각 소집단으로부터 대상자를 무작위로 추출한다.

- ① 단순무작위추출법(simple random sampling)
- ② 계통추출법(systematic sampling)
- ③ 층화무작위추출법(stratified random sampling)@
- ④ 집락추출법(cluster sampling)



모집단을 성별, 지역별, 연령별, 경제상태별 특성 등에 따라 몇 개의 동질적인 소집단으로 분류한 다음, 각 소집단으로부터 대상자를 무작위로 추출하는 것은 층화무작위추출법이다. 미리 특성을 알고 있어야 하므로 모집단에 대한 사전지식이 필요하다고 하는 것이다.

- ① 단순무작위추출법: 모집단에 일련번호를 부여한 후 무작위로 번호표를 뽑는 방법, 모집단에 일련번호를 부여한 후 보통 확률수표(난수표, random number)를 이용하여 표본을 추출하는 방법이다.
- ② 계통추출법: 모집단에서 일련번호를 부여한 후 표본추출간격을 정하고 첫 번째 표본은 단순임의추출법으로 뽑은 후 이미 정한 표본추출간격으로 표본을 뽑는 방법이다.
- ④ 집락추출법: 모집단의 구성단위를 우선 인위적 행정단위나 자연부락 단위 등의 몇 개의 집락으로 구분한 다음에 무작위로 필요한 집락을 추출한다. 다음으로 추출된 집락에 대하여 일부 또는 전수조사를 한다.

출처 민경애, 「2024 빅마마 공중보건 기본서」, 제5장, p. 421

적용 민경애, 「2024 공중보건 기출문제 보개기」, 제5장, p. 655, 문제 90번

02 알마아타 선언에서 제시한 일차보건의료의 필수내용이 아닌 것은?

- ① 예방접종
- ② 안전한 식수의 공급
- ③ 치료기술의 개발@
- ④ 모자보건사업



알마아타 선언에서 제시한 일차보건의료의 필수내용에 해당하는 것은 ①②④이다.

지식iN

일차보건의료의 내용(1978년 WHO의 알마아타 선언)

일차보건의료는 지방수준에서 개인과 주민들에게 반드시 제공하여야 하는 서비스와 활동을 포함해야 하는데 최소 여덟 가지 필수 요소를 가져야 한다고 주장한다(추후에 1개 항목이 추가됨). 주의할 점은 이러한 여덟 가지만 제공되면 충분하다는 의미가 아니라 어떤 보건의료체계에서도 실천되어야 할 최소한의 요소를 의미한다는 것이다(includes at least).

- (1) 만연한 주요 건강문제에 대한 예방 및 관리방법 교육
- (2) 식량 및 적절한 영양공급
- (3) 안전한 식수 공급과 기본적인 위생환경 조성
- (4) 가족계획을 포함한 모자보건
- (5) 주요 감염병에 대한 면역수준 증강(예방접종사업)
- (6) 지역풍토병 예방 및 관리
- (7) 흔한 질병과 상해에 대한 적절한 치료(통상 질병의 일상적 치료사업)
- (8) 필수약품 제공
- (9) 정신보건의 증진 또는 심신장애자의 사회학적 의료(추후에 추가된 항목)

출처 대한예방의학회, 「예방의학과 공중보건학(제4판)」(서울: 계축문화사, 2021), p.1084

출처 민경애, 「2024 빅마마 보건행정 기본서」, 제2장, p.259

적중 민경애, 「2024 보건행정 기출문제 보개기」, 제2장, p.347, 문제 448번

03 민간보험과 구별되는 우리나라 국민건강보험의 특징은?

- ① 임의 가입
- ② 균등한 급여수준@
- ③ 보험료의 정액제
- ④ 자유경쟁의 원리 적용



지문들을 보면, 사회보험과 민간보험의 차이점을 묻는 문제로 보면 된다. ①③④는 민간보험, ②는 국민건강보험 등 사회보험의 특징이다.

지식iN

사회보험과 사보험(민간보험)의 차이점

구분	사회보험	민간보험(사보험)
제도의 목적	최저생계보장 또는 기본적 의료보장	개인적 필요에 따른 보장
보험가입(참여방법)	강제가입, 강제적·비선택적	임의가입, 임의적·선택적·자발적
부양성	국가 또는 사회부양성	없음
보험 보호대상	질병·분만·산재·노령·실업·폐지에 국한	발생위험률을 알 수 있는 모든 보험
보호수준	최저수준	요구와 능력에 의해 결정
수급권(권리의 성격)	법적 수급권	계약적 수급권
보험료징수	법률에 따른 강제징수	사적 계약에 의한 징수
독점/경쟁	정부 및 공공기관 독점	자유경쟁
원리	사회적 적합성의 원리에 입각	개인적 공평성의 원리에 입각
공동부담여부	공동부담의 원칙	본인부담 위주
재원부담	능력비례 부담	능력무관(동액부담)
자립도	불완전자립체계(불완전자조체계)	완전자립체계(완전자조체계)
보험료 부과기준	소득수준에 따라 차등부과	위험정도, 급여수준에 따른 부과
보험료 부담방식	주로 정률제	주로 정액제
보험료 수준	위험률 상당 이하 요율	위험률 비례요율(경험률)
보험자의 위험선택	할 수 없음	할 수 있음
급여수준(급여방식)	필요에 따른 균등급여	보험료 수준에 따른 차등급여(기여비례 보상)
인플레이션 대책	가능, 물가상승에 적절히 대응	취약함, 물가상승에 대응하기 어려움
보험사고 대상	주로 대인보험(代人保險)	주로 대물보험(代物保險)
성격	집단보험	개별보험

출처 문상식의, 「보건행정학(제8판)」(서울: 보문각, 2019), p. 407~409

출처 문재우외, 「보건행정학(제8판)」(서울: 계축문화사, 2021), p. 68

출처 민경애, 「2024 빅마마 보건행정 기본서」, 제4장, p. 355

적중 민경애, 「2024 보건행정 기출문제 보개기」, 제4장, p. 510, 문제 73번

○4 세계보건기구(WHO)에 대한 설명으로 옳지 않은 것은?

- ① 1948년에 발족하였다.
- ② 5개의 지역사무소를 두고 있다. @
- ③ 우리나라는 서태평양 지역사무소 소속이다.
- ④ 우리나라는 65번째로 가입하였다.



- ① WHO는 1948년 4월 7일 발족하였다.
- ② WHO는 6개의 지역사무소를 두고 있다.
- ③ 우리나라는 서태평양 지역사무소 소속이고, 북한은 동남아시아 지역사무소 소속이다.
- ④ 우리나라는 65번째로 가입하였고, 북한은 138번째로 가입하였다.

지식iN

세계보건기구(WHO)의 6개 지역사무소

- (1) 동지중해지역사무소 - 카이로(이집트)
- (2) 동남아시아지역사무소 - 뉴델리(인도) → 북한 소속(1973년 5월 19일에 138번째로 가입)
- (3) 서태평양지역사무소 - 마닐라(필리핀) → 우리나라 소속(1949년 8월 17일 65번째로 가입)
- (4) 범미주지역사무소 - 워싱턴 D.C.(미국)
- (5) 유럽지역사무소 - 코펜하겐(덴마크)
- (6) 아프리카지역사무소 - 브라자빌(콩고)

출처 민경애, 「2024 빅마마 보건행정 기본서」, 제2장, p. 212~213

적중 민경애, 「2024 보건행정 기출문제 보개기」, 제2장, p. 295, 문제 339번

05 특정 지역에서 단기간 내에 빠른 속도로 전파되는 감염병의 역학적 유형은?

- ① 세계성(pandemic)
- ② 산발성(sporadic)
- ③ 토착성(endemic)
- ④ 유행성(epidemic)



단기간 내에 빠른 속도로 전파되는 감염병의 역학적 유형은 유행성과 범발성이 해당될 수 있는데, 여기서는 특정 지역이라고 했으므로 유행성(epidemic)이 맞다. 질문항에 제시된 유행성의 개념은 대학교재에는 없는 것 같고, 기획재정부의 “시사경제용어사전” 등에 소개되어 있다.

지식iN

지역적 변수(Where-Place)

- (1) 범발성(대유행성, 전세계성, 팬데믹, 판데믹, Pandemic)
질병 유행이 한 지역에 국한되지 않고 최소한 두 국가 이상의 광범위한 지역에 동시에 유행되는 질환을 “대유행성 질환”이라 한다. 예 인플루엔자, 충치(치아우식증), AIDS, SARS, 신종인플루엔자, 지카바이러스, 코로나바이러스감염증-19(COVID-19) 등
- (2) 유행성(에피데믹, Epidemic)
어떤 지역에서 일시적으로 평상시 기대되는 발생수준, 즉 토착적 발생 이상으로 발생하는 질환을 “유행성 질환”이라 한다. 그 지역에 없던 질환이 외부로부터 유입될 때 이를 “외인성 유행(exotic epidemic)”이라 하고, 그 지역에 존재하는 질환이 토착성 이상의 수준으로 유행되는 것을 “토착성 유행(endemic epidemic)”이라 한다. 예 콜레라, 장티푸스 등
- (3) 풍토성(토착성, 엔데믹, Endemic)
특정 지역에 어떤 형태이건 항상 존재하면서 시간적으로 비교적 오랜 기간 동안 발생수준이 일정한 질병을 말한다. 유행성(epidemic)과 관련하여 설명할 때, 토착성(endemic)이란 평상시 기대되는 발생수준, 정상적 발생수준, 일상적 발생수준으로 해석될 수 있다. 예 풍토병, 간디스토마, 폐디스토마, 반상치 등
- (4) 산발성(스포라딕, Sporadic)
지역이나 시간에 따라 질병발생의 응집성(집적성)이 관찰되지 않는 질환을 말한다. 즉, 질병 유행이 아니고 시간이나 지역에 따라 어떠한 경향성을 보이지 않을 때 이 질병의 발생을 “산발적 발생”이라 한다. 예 렙토스피라증, 사상충증 등

출처 대한예방의학회, 「예방의학과 공중보건학(제4판)」(서울: 계축문화사, 2021), p.175~178

출처 민경애, 「2024 빅마마 공중보건 기본서」, 제2장, p.111

적용 민경애, 「2024 공중보건 실전동형 모의고사」, 제14회, p.173, 문제 10번

06 「검역법」상 ‘검역감염병’에 해당하는 것은?

- ① 콜레라
- ② 후천성면역결핍증(AIDS)
- ③ 말라리아
- ④ 결핵



「검역법」상 ‘검역감염병’에 해당하는 것은 ① 콜레라이다.

지식iN

검역감염병(법 제2조 제1호)

“검역감염병”이란 다음 각 목의 어느 하나에 해당하는 것을 말한다.

가. 콜레라(5일)

나. 페스트(6일)

다. 황열(6일)

라. 중증급성호흡기증후군(SARS) (10일)

마. 동물인플루엔자 인체감염증(10일)

바. 신종인플루엔자(최대잠복기)

사. 중동호흡기증후군(MERS) (14일)

아. 에볼라바이러스병(21일)

자. 가목에서 아목까지의 것 외의 감염병으로서 외국에서 발생하여 국내로 들어올 우려가 있거나 우리나라에서 발생하여 외국으로 번질 우려가 있어 질병관리청장이 긴급 검역조치가 필요하다고 인정하여 고시하는 감염병(최대잠복기)

출처 민경애, 「2024 빅마마 공중보건 기본서」, 제2장, p.175~176

적용 민경애, 「2024 공중보건 기출문제 보개기」, 제2장, p.378, 문제 465번

07 다음에서 설명하는 식중독의 원인균은?

- 어패류 섭취에 의해 많이 발생한다.
- 70℃에서 15분간 조리하면 식중독을 예방할 수 있다.

- ① 클로스트리디움 퍼프린젠스(*Clostridium perfringens*)
- ② 캄필로박터(*Campylobacter jejuni*)
- ③ 장염비브리오(*Vibrio parahaemolyticus*)
- ④ 바실러스 세레우스(*Bacillus cereus*)



어패류 섭취에 의해 많이 발생하고, 열에 약해 70℃(일반적으로는 60℃)에서 15분간 조리하면 식중독을 예방할 수 있는 것은 장염비브리오 식중독이다.

지식IN

장염비브리오(*Vibrio*) 식중독

- (1) 호염균 식중독으로, 자연 상태에서는 따뜻한 바닷물에서 흔하게 발견되며, 사람에게 위장관 증세를 일으킨다. 여름철 해수온도가 15~17℃ 이상으로 상승하면 해수에서 검출된다.
- (2) 원인균 - *Vibrio parahaemolyticus* (호염균), 해수세균의 일종으로 3~5% 전후의 식염에서 잘 자라며, 10%의 염분농도에서는 성장이 정지되는 세균으로 포자가 없는 간균이며 편모를 하나 가지고 있다. 이 균은 보통의 배지(배양기)에서는 거의 증식하지 않으나 해수의 식염농도와 같은 3~5% 전후의 식염을 함유하는 배지에서는 왕성하게 발육·증식하므로 호염균이라고도 한다.
- (3) 감염경로 - 원인식품은 굴과 같은 조개류(해산어패류)가 많으며, 회나 초밥 등의 생식이나 가공품에 의한 것도 많다.
- (4) 잠복기 - 일반적으로 8~20시간(평균 12시간)이다.
- (5) 증상 - 복통·구토·설사 등 전형적인 급성위장염 증상을 일으키며, 권태감, 오한, 발열(37~38℃), 두통이 있으며, 고열은 없다.
- (6) 발병 양상 - 일반적으로 5~11월, 특히 7~9월의 3개월간 집중적으로 발생한다.
- (7) 예방대책 - 저온저장, 조리기구나 손 등의 소독, 어패류의 충분한 세척(담수에 약함), 60℃에서 15분(또는 5분) 이상 가열하면 사멸한다. 어패류의 중독이 유행하는 7~9월 중에는 어패류의 생식을 금한다.

출처 김동석외, 「최신 공중보건학」(경기: 수문사, 2014), p.205~206

출처 민경애, 「2024 빅마마 공중보건 기본서」, 제8장, p.746~747

적중 민경애, 「2024 공중보건 기출문제 보개기」, 제8장, p.1133, 문제 97번

○8 불쾌지수 측정에 필요한 온열요소만을 모두 고르면?

- ㄱ. 기온
- ㄴ. 기습
- ㄷ. 기류
- ㄹ. 복사열

- ① ㄱ, ㄴ@
- ② ㄱ, ㄷ
- ③ ㄴ, ㄹ
- ④ ㄷ, ㄹ



불쾌지수 측정에 필요한 온열요소는 (ㄱ) 기온, (ㄴ) 기습이다.

지식iN

불쾌지수(DI, Discomfort Index)

- (1) 불쾌지수는 기온과 기습을 인자로 하고, 실제로 이 지수는 복사열과 기류가 포함되지 않아 감각온도와 차이가 있을 수 있어 여름철 실내의 무더위를 예보하는 데 즐겨 이용되며 온습도지수라고도 한다.
- (2) 불쾌지수 = (건구온도 + 습구온도) °C × 0.72 + 40.6
 불쾌지수 = (건구온도 + 습구온도) °F × 0.4 + 15

출처 민경애, 「2024 빅마마 공중보건 기본서」, 제6장, p. 457

적중 민경애, 「2024 공중보건 기출문제 보개기」, 제6장, p. 758, 문제 74번

09 다음 특징을 모두 가지는 공기의 조성 성분은?

- 공기의 78%를 차지한다.
- 이상기압일 때 발생하는 잠함병의 원인이 된다.
- 호흡할 때 단순히 기도를 출입할 뿐 생리적으로 불활성인 기체이다.

- ① 산소
- ② 질소
- ③ 이산화탄소
- ④ 일산화탄소



공기의 조성 성분 중 78%를 차지하는 것은 질소이다. 질소는 정상기압에서는 인체에 유해한 영향을 주지 않는 불활성기체이지만, 이상기압일 때는 잠함병(잠수병)의 원인이 된다.

지식IN

질소와 건강

- (1) 공기의 약 78%를 차지하고 있는 질소(N_2)는 불활성 기체로서 정상기압에서는 인체에 직접 피해를 주지 않지만 고압환경이나 감압환경에서는 건강에 심각한 영향을 미칠 수 있다.
- (2) 고기압환경에서의 생체반응을 보면 3기압에서는 자극감, 4기압 이상에서는 마취작용, 10기압에서는 정신기능 둔화, 10기압 이상에서는 의식상실 및 사망 등을 일으킨다.
- (3) 특히 잠수작업이나 잠함작업과 같은 고압환경에서는 질소가 마취작용을 일으킨다. 고압상태로부터 급속히 감압할 때는 혈액 중에 용해되어 있던 질소가 기체가 되면서 기포를 형성하여 모세혈관에 혈전현상을 일으킨다. 이 때문에 전신의 동통과 중추신경증상을 나타내는데 이를 감압병 또는 잠함병(Caisson Disease)이라고 한다.
- (4) 물속으로 들어갈수록 기압이 상승하는데, 수면이 1기압이고, 10m씩 내려갈수록 1기압씩 상승한다. 따라서 수심 10m는 2기압, 수심 20m는 3기압, 수심 30m는 4기압, 수심 40m는 5기압 이런 식이다.

출처 민경애, 「2024 빅마마 공중보건 기본서」, 제6장, p. 460

적용 민경애, 「2024 공중보건 기출문제 보개기」, 제6장, p. 763, 문제 85번

10 식품의 보존방법 중 물리적 방법은?

- ① 방사선 처리법
- ② 염장법
- ③ 보존료 첨가법
- ④ 산 저장법



①은 물리적 방법, ②③④는 화학적 방법에 해당한다.

지식iN

식품의 보존방법(저장방법)

- (1) 물리적 저장법
 - ① 가열법 - 저온살균법, 고온단시간살균법, 초고온법, 초음파가열살균법
 - ② 냉장 및 냉동법 - 움저장법(10℃), 냉장법(0~4℃), 냉동법(0℃ 이하)
 - ③ 건조법(탈수법)
 - ㉠ 일광건조법 - 소건법(미역), 자건법(멸치), 염건법(굴비), 동건법(황태)
 - ㉡ 인공건조법 - 고온건조법, 열풍건조법, 냉동건조법(동결건조법), 배건법(직화건조법), 분무건조법, 감압건조법
 - ④ 자외선 및 방사선 조사(조사살균법) - 자외선살균법, 방사선살균법
 - ⑤ 밀봉법(통조림법)
- (2) 화학적 저장법 - 절임법[염장법, 당장법, 산장법(산저장법)], 보존료 첨가법
- (3) 복합처리법(물리·화학적 저장법) - 훈증법(곡류), 훈연법(육류, 어류), 가스저장법(과실)
- (4) 생물학적 보존법 - 유산균, 곰팡이 및 효모의 작용으로 식품 저장, 치즈, 발효유 등

출처 김동석외, 「최신 공중보건학」(경기: 수문사, 2014), p.220~223

출처 민경애, 「2024 빅마마 공중보건 기본서」, 제8장, p.733

적중 민경애, 「2024 공중보건 기출문제 보개기」, 제8장, p.1109, 문제 46번

11 보건지표와 그 산출에 필요한 정보가 옳게 짝지어지지 않은 것은?

- ① 조출생률 - 당해 연도 출생아 수, 당해 연도 15~49세의 여자 수@
- ② 영아사망률 - 당해 연도 1세 미만 사망아 수, 당해 연도 출생아 수
- ③ 비례사망지수 - 당해 연도 50세 이상 사망자 수, 당해 연도 사망자 수
- ④ α -index - 당해 연도 영아 사망자 수, 당해 연도 신생아 사망자 수



- ① 조출생률은 당해 연도 연앙인구(전체인구) 1,000명당 출생아수를 표시한 것이다. 당해 연도 15~49세의 가임여자 수 1,000명당 출생아수를 표시한 것은 일반출산율이다.
- ② 영아사망률은 당해 연도 출생아 수 1,000명당 1세 미만 영아사망수를 표시한 것이다.
- ③ 비례사망지수는 당해 연도 총 사망자 수 중 50세 이상 사망자 수를 비율(%)로 표시한 것이다.
- ④ α -index는 당해 연도 영아 사망자 수를 신생아 사망자 수로 나눈 값이다.

출처 민경애, 「2024 빅마마 공중보건 기본서」, 제5장, p. 429(조출생률)

출처 민경애, 「2024 빅마마 공중보건 기본서」, 제1장, p. 38~40(영아사망률, 비례사망지수, 알파인덱스)

적중 민경애, 「2024 공중보건 기출문제 보개기」, 제5장, p. 664, 문제 109번

12 「감염병의 예방 및 관리에 관한 법률」상 감염병병원체 확인기관이 아닌 것은?

- ① 보건소
- ② 보건지소@
- ③ 보건환경연구원
- ④ 질병관리청



보건소는 감염병병원체 확인기관이지만, 보건지소, 보건진료소는 감염병병원체 확인기관이 아니다.
①③④가 감염병병원체 확인기관이다.

지식iN

감염병병원체 확인기관(법 제16조의2 제1항)

다음 각 호의 기관(이하 “감염병병원체 확인기관”이라 한다)은 실험실 검사 등을 통하여 감염병병원체를 확인할 수 있다.

1. 질병관리청: 보건복지부(X)
2. 질병대응센터: 국립검역소(X)
3. 「보건환경연구원법」 제2조에 따른 보건환경연구원
4. 「지역보건법」 제10조에 따른 보건소: 보건지소(X), 보건진료소(X)
5. 「의료법」 제3조에 따른 의료기관 중 진단검사의학과 전문의가 상근(常勤)하는 기관
6. 「고등교육법」 제4조에 따라 설립된 의과대학 중 진단검사의학과가 개설된 의과대학
7. 「결핵예방법」 제21조에 따라 설립된 대한결핵협회(결핵환자의 병원체를 확인하는 경우만 해당한다)
8. 「민법」 제32조에 따라 한센병환자 등의 치료·재활을 지원할 목적으로 설립된 기관(한센병환자의 병원체를 확인하는 경우만 해당한다)
9. 인체에서 채취한 검사물에 대한 검사를 국가, 지방자치단체, 의료기관 등으로부터 위탁받아 처리하는 기관 중 진단검사의학과 전문의가 상근하는 기관

출처 민경애, 「2024 빅마마 공중보건 기본서」, 제2장, p.195

적용 민경애, 「2024 공중보건 기출문제 보개기」, 제2장, p.412, 문제 549번

13 「의료법 시행규칙」상 ‘진료기록부 등’을 보존기간이 긴 것부터 순서대로 바르게 나열한 것은?

- ① 수술기록, 처방전, 환자 명부
- ② 환자 명부, 처방전, 검사내용 및 검사소견기록
- ③ 진료기록부, 조산기록부, 처방전@
- ④ 처방전, 진료기록부, 환자 명부



아래에서 보존기간이 긴 것부터 순서대로 나열된 것은 ③이다.

- ① 수술기록(10년), 처방전(2년), 환자 명부(5년)
- ② 환자 명부(5년), 처방전(2년), 검사내용 및 검사소견기록(5년)
- ③ 진료기록부(10년), 조산기록부(5년), 처방전(2년)
- ④ 처방전(2년), 진료기록부(10년), 환자 명부(5년)

지식iN

진료기록부 등의 보존(규칙 제15조 제1항)

2년	3년	5년	10년
처방전	<ul style="list-style-type: none"> 진단서 사망진단서 시체검안서 진단서 등 부분(사본) 	<ul style="list-style-type: none"> 환자명부 검사내용 및 검사소견기록 간호기록부 조산기록부 방사선사진(영상물 포함) 및 그 소견서 	<ul style="list-style-type: none"> 진료기록부 수술기록

출처 민경애, 「2024 빅마마 보건행정 기본서」, 제2장, p.170

적용 민경애, 「2024 보건행정 기출문제 보개기」, 제2장, p.218, 문제 184번

14 질병통계에 사용되는 역학지표에 대한 설명으로 옳은 것은?

- ① 2차 발병률은 질병의 중증도를 나타낸다.
- ② 발생률은 어떤 시점에 특정 질병에 이환되어 있는 환자 수이다.
- ③ 유행기간이 매우 짧을 때에는 유병률과 발생률이 같아진다. @
- ④ 유병률은 일정한 기간에 한 인구 집단 내에서 새로 발생한 환자 수이다.



- ① 2차 발병률은 환자와 접촉한 감수성자 수 중 발병한 환자수로 나타내며, 질병의 감염력(전염력)을 나타낸다. 질병의 중증도(위중도)를 의미하는 것은 치명률이다. 치명률은 어떤 질병이 생명에 영향을 주는 위험도와 그 질병에 대한 치료법의 발달 정도를 나타내는 지표이다.
- ② 어떤 시점에 특정 질병에 이환되어 있는 환자 수를 나타내는 것은 시점유병률이다.
- ③ 감염병의 유행기간이 짧을 때에는 유병률과 발생률이 거의 같다. 따라서 감염병의 유행기간이 매우 짧을 때에는 유병률과 발생률이 같아진다고 표현할 수 있다.
- ④ 일정한 기간에 한 인구 집단 내에서 새로 발생한 환자 수를 나타내는 것은 발생률이다.

지식iN

발생률과 유병률과의 관계

- (1) 발생률은 동적이며, 유병률은 정적이라 볼 수 있다.
- (2) 급성감염병의 역학적 특성 - 발생률은 높고, 유병률은 낮다.
- (3) 만성감염병의 역학적 특성 - 발생률은 낮고, 유병률은 높다.
- (4) 감염병의 유행기간이 짧을 때 - 발생률과 유병률이 거의 같다.

출처 민경애, 「2024 빅마마 공중보건 기본서」, 제5장, p. 435~437

적중 민경애, 「2024 공중보건 기출문제 보개기」, 제5장, p. 706, 문제 200번

15 산업재해보상보험에 대한 설명으로 옳은 것은?

- ① 상시 근로자 1인 미만인 사업장은 제외된다.
- ② 사업주가 보험료 전액을 부담하는 것을 원칙으로 한다. @
- ③ 사업주의 자유의사에 따라 가입을 선택할 수 있다.
- ④ 근로자가 통상적인 경로와 방법으로 출퇴근 중 발생하는 사고는 업무상 재해가 아니다.



산업재해보상보험이란 공업화가 진전되면서 급격히 증가하는 산업재해로부터 근로자를 보호하기 위하여 1964년에 도입된 우리나라 최초의 사회보험이며, 산재근로자와 그 가족의 생활을 보장하기 위하여 국가가 책임을 지는 의무보험으로 원래 사용자의 「근로기준법」상 재해보상책임을 보장하기 위하여 국가가 사업주로부터 소정의 보험료를 징수하여 그 기금(재원)으로 사업주를 대신하여 산재근로자에게 보상을 해주는 제도이다.

- ① 2018년 7월 1일부터 상시 근로자 1명 미만인 모든 사업장에 확대 적용되고 있다.
- ② 산업재해보상보험의 취지는 국가가 사업주로부터 소정의 보험료를 징수하여 그 기금(재원)으로 사업주를 대신하여 산재근로자에게 보상을 해주는 제도이다. 따라서 산업재해보상보험은 사업주가 보험가입자가 되며, 사업주가 보험료 전액을 부담한다. 반면, 국민연금, 건강보험, 고용보험은 사업주와 근로자가 보험료를 절반씩 부담한다.
- ③ 산업재해보상보험은 사회보험이기 때문에 사업주가 의무적으로 가입해야 한다.
- ④ 업무상 재해에는 업무상 사고, 업무상 질병, 출퇴근 재해가 있다. 근로자가 통상적인 경로와 방법으로 출퇴근 중 발생하는 사고는 출퇴근 재해이며, 이는 업무상 재해 중 하나이다.

지식IN

산업재해보상보험

- (1) 근로자를 사용하는 모든 사업장에 적용된다(2018년 7월 1일부터 상시근로자 1명 미만 사업장에 확대 적용). → 상시근로자 수 = 연인원 ÷ 가동일수
- (2) 사업주가 보험료 전액을 부담한다. 사업주와 근로자가 절반씩 부담하는 국민연금, 건강보험, 고용보험과의 차이점이다.
- (3) 사업주가 의무적으로 가입하며, 사업주가 가입하지 않아도 근로자는 보장받을 수 있다.
- (4) 보험가입자는 사업주이고, 수혜자는 근로자이다. 즉, 보험가입자와 수혜자가 서로 다르다.

지식IN

업무상 재해의 인정 기준(「산업재해보상보험법」 제37조 제1항)

근로자가 다음 각 호의 어느 하나에 해당하는 사유로 부상·질병 또는 장애가 발생하거나 사망하면 업무상의 재해로 본다. 다만, 업무와 재해 사이에 상당인과관계가 없는 경우에는 그러하지 아니하다.

1. 업무상 사고
 - 가. 근로자가 근로계약에 따른 업무나 그에 따르는 행위를 하던 중 발생한 사고
 - 나. 사업주가 제공한 시설물 등을 이용하던 중 그 시설물 등의 결함이나 관리소홀로 발생한 사고다. 삭제 <2017. 10. 24.>
 - 라. 사업주가 주관하거나 사업주의 지시에 따라 참여한 행사나 행사준비 중에 발생한 사고
 - 마. 휴게시간 중 사업주의 지배관리하에 있다고 볼 수 있는 행위로 발생한 사고
 - 바. 그 밖에 업무와 관련하여 발생한 사고
2. 업무상 질병
 - 가. 업무수행 과정에서 물리적 인자, 화학물질, 분진, 병원체, 신체에 부담을 주는 업무 등 근로자의 건강에 장애를 일으킬 수 있는 요인을 취급하거나 그에 노출되어 발생한 질병
 - 나. 업무상 부상이 원인이 되어 발생한 질병
 - 다. 「근로기준법」 제76조의2에 따른 직장 내 괴롭힘, 고객의 폭언 등으로 인한 업무상 정신적 스트레스가 원인이 되어 발생한 질병
 - 라. 그 밖에 업무와 관련하여 발생한 질병

3. 출퇴근 재해

가. 사업주가 제공한 교통수단이나 그에 준하는 교통수단을 이용하는 등 사업주의 지배관리하에서 출퇴근하는 중 발생한 사고

나. 그 밖에 통상적인 경로와 방법으로 출퇴근하는 중 발생한 사고

출처 민경애, 「2024 빅마마 공중보건 기본서」, 제7장, p. 656

적용 민경애, 「2024 공중보건 기출문제 보개기」, 제7장, p. 1022, 문제 102번

16 「정신건강증진 및 정신질환자 복지서비스 지원에 관한 법률」상 정신건강전문요원에 해당하지 않는 것은?

- ① 정신건강임상심리사
- ② 정신건강사회복지사
- ③ 정신건강작업치료사
- ④ 정신건강보건교육사@



정신건강전문요원은 그 전문분야에 따라 정신건강임상심리사, 정신건강간호사, 정신건강사회복지사 및 정신건강작업치료사로 구분한다(법 제17조 제2항). 따라서 ①②③이 정신건강전문요원에 해당한다.

출처 민경애, 「2024 빅마마 공중보건 기본서」, 제11장, p. 888

적중 민경애, 「2024 공중보건 기출문제 보개기」, 제11장, p. 1318, 문제 36번

17 다음 빈칸에 들어갈 값은?

「산업재해보상보험법」상 장해보상일시금은 ‘장해등급표’에 따라 개 등급으로 나누어 지급한다.

- ① 5
② 7
③ 10
④ 14@



장해급여는 장해등급(1~14등급)에 따라 별표 2에 따른 장해보상연금 또는 장해보상일시금으로 하되, 그 장해 등급의 기준은 대통령령으로 정한다. 여기서 장해보상일시금은 제1급부터 제14급까지 14개 등급으로 나누어 지급하고, 장해보상연금은 제1급부터 제7급까지 7개 등급으로 나누어 지급한다. 만약 장해보상연금이나 장해보상일시금을 언급하지 않고 장해등급만을 물을 경우에는 14개 등급이라고 답하면 된다.

지식iN

장해급여표(「산업재해보상보험법」 별표 2)

(평균임금기준)

장해등급	장해보상연금	장해보상일시금
제1급	329일본	1,474일본
제2급	291일본	1,309일본
제3급	257일본	1,155일본
제4급	224일본	1,012일본
제5급	193일본	869일본
제6급	164일본	737일본
제7급	138일본	616일본
제8급		495일본
제9급		385일본
제10급		297일본
제11급		220일본
제12급		154일본
제13급		99일본
제14급		55일본

출처 민경애, 「2024 빅마마 공중보건 기본서」, 제7장, p. 658

적용 민경애, 「2024 빅마마 공중보건 기본서」, 제7장, p. 658, 날개 확인문제

18 다음 사례에서 신종감염병 C에 대한 여자의 2021년 치명률[%]은?

2021년 인구수가 100,000명(남자 60,000명, 여자 40,000명)인 지역의 사망자 수는 1,000명(남자 750명, 여자 250명)이다. 이때 유행한 신종감염병 C의 확진자 수는 총 300명(남자 200명, 여자 100명)이며, 그중 2021년도 사망자는 25명(남자 15명, 여자 10명)이다.

- ① 4
- ② 10
- ③ 15
- ④ 40



신종감염병 C에 대한 여자의 2021년 치명률[%]을 구하라고 하였다. 치명률은 현성감염자(발병된 환자) 중 사망자의 비율로 구한다. 박스에서 보면, 신종감염병 C의 확진자가 나오는데, 여기서 확진자가 현성감염자 또는 발병된 환자로 보면 된다. 신종감염병 C의 확진자 중 여자 수는 100명이고, 그중 2021년도 사망자 중 여자 수는 10명이다. 이것을 가지고 신종감염병 C에 대한 여자의 2021년 치명률[%]을 구하면 아래와 같다.

$$\text{치명률} = (\text{사망자} / \text{현성감염자}) \times 100 = (10 / 100) \times 100 = 10\%$$

지식iN

치명률(Case Fatality Rate)

- (1) 현성감염자(확진자) 중 사망자의 비율. 일정 기간 동안 특정 질병에 걸린 환자들 중 사망 수
- (2) 특정 질병의 사망 위험성을 측정하며, 특정 질병의 치료법 발달 정도를 측정하는 지표이다.
- (3) 치명률 = (사망자 / 현성감염자) × 100

출처 민경애, 「2024 빅마마 공중보건 기본서」, 제2장, p.162~163

적용 민경애, 「2024 공중보건 기출문제 보개기」, 제2장, p.307, 문제 297번

19 신증후군출혈열에 대한 설명으로 옳지 않은 것은?

- ① 등줄쥐가 매개체이다.
- ② 10~12월에 가장 많이 발생한다.
- ③ 병원체가 리케차이다. @
- ④ 임상양상 중 이노기가 있다.



감염병각론 서술형 문제를 풀 때는 항상 가장 확실한 것을 정답으로 골라야 한다.

- ① 신증후군출혈열의 병원소 또는 매개체는 등줄쥐 등이다.
- ② 신증후군출혈열의 호발시기는 늦가을(10~12월)과 늦봄(5~6월) 등 건조기이다.
- ③ 신증후군출혈열의 병원체는 한탄바이러스, 서울바이러스, 제주바이러스 등 바이러스이다.
- ④ 신증후군출혈열은 5단계의 질병경과(발열기 → 저혈압기 → 핏노기 → 이노기 → 회복기)를 보인다. 임상양상 중 이노기가 포함되어 있다.

지식iN

신증후군출혈열(HFRS, 유행성출혈열)

- (1) 병원체: 한탄바이러스(Hantaan virus), 서울바이러스, 제주바이러스 등
- (2) 병원소(매개체, 감염원): 설치류로서 등줄쥐(Apodemus Agrarius), 집쥐(시궁쥐) 등
- (3) 전파경로: 등줄쥐(한탄바이러스), 시궁쥐(서울바이러스)가 한타(Hanta) 바이러스속 바이러스에 감염되면 무증상 상태로 타액, 소변, 분변을 통해 바이러스를 체외로 분비, 쥐 배설물이 건조되어 먼지와 함께 공중에 떠다니다가 호흡기를 통해 사람에게 감염되는 것으로 추정된다(공기전파). 드물게 들쥐에 기생하는 쯤진드기에 의해 전파되기도 한다.
- (4) 임상증상: 3대 주요 소견(발열, 출혈소견, 신부전), 그 밖에 오한, 근육통, 두통, 메스꺼움, 복통 등이 있고, 5단계의 질병경과(발열기 → 저혈압기 → 핏노기 → 이노기 → 회복기)를 보인다.
- (5) 호발시기: 경기도 북부와 강원도 등지에서 등줄쥐의 서식이 많은 늦가을(10~12월)과 늦봄(5~6월) 건조기에 많이 발생한다.
- (6) 예방접종: 우리나라 독심자에서 신증후군출혈열 예방백신을 개발하였고, 현재 질병관리청고시로 필수 예방접종 대상 감염병으로 명시되어 있다.

출처 민경애, 「2024 빅마마 공중보건 기본서」, 제2장, p. 230~231

적중 민경애, 「2024 공중보건 기출문제 보개기」, 제2장, p. 450, 문제 624번

20 국민건강보험법령상 요양급여 대상에 해당하는 것은?

- ① 안경, 콘택트렌즈 등을 대체하기 위한 시력교정술
- ② 멸미 예방, 금연 등을 위한 진료
- ③ 장애인 진단서 등 각종 증명서 발급을 목적으로 하는 진료
- ④ 파상풍 혈청주사 등 치료목적으로 사용하는 예방주사@



이 문제는 「국민건강보험 요양급여의 기준에 관한 규칙」 별표 2에 규정되어 있는 비급여대상에 관한 문제이다. 요양급여 대상에 해당하는 것은 ④이다. 즉, 예방접종은 비급여대상이지만, 파상풍 혈청주사 등 치료목적으로 사용하는 예방주사는 예외적으로 급여대상이다.

지식iN

비급여대상(「국민건강보험 요양급여의 기준에 관한 규칙」 별표 2)

1. 다음 각목의 질환으로서 업무 또는 일상생활에 지장이 없는 경우에 실시 또는 사용되는 행위·약제 및 치료재료
 - 가. 단순한 괴로 또는 권태
 - 나. 주근개·다모(多毛)·무모(無毛)·백모증(白毛症)·탈기코(주사비)·점(모반)·사마귀·여드름·노화현상으로 인한 탈모 등 피부질환
 - 다. 발기부전(impotence)·불감증 또는 생식기 선천성기형 등의 비뇨생식기 질환
 - 라. 단순 코골음
 - 마. 질병을 동반하지 아니한 단순포경(phimosis)
 - 바. 검열반 등 안과질환
 - 사. 기타 가목 내지 바목에 상당하는 질환으로서 보건복지부장관이 정하여 고시하는 질환
2. 다음 각목의 진료로서 신체의 필수 기능개선 목적이 아닌 경우에 실시 또는 사용되는 행위·약제 및 치료재료
 - 가. 쌍꺼풀수술(이중검수술), 코성형수술(옹비술), 유방확대·축소술, 지방흡입술, 주름살제거술 등 미용 목적의 성형수술과 그로 인한 후유증치료
 - 나. 사시교정, 안와격리증의 교정 등 시각계 수술로써 시력개선의 목적이 아닌 외모개선 목적의 수술
 - 다. 치과교정. 다만, 선천성 기형으로 저하된 씹는 기능 및 발음 기능을 개선하기 위한 치과교정으로서 보건복지부장관이 정하여 고시하는 경우는 제외한다.
 - 라. 씹는 기능 및 발음 기능의 개선 목적이 아닌 외모개선 목적의 턱얼굴(악안면) 교정술
 - 마. 관절운동 제한이 없는 반흔구축성형술 등 외모개선 목적의 반흔제거술
 - 바. 안경, 콘택트렌즈 등을 대체하기 위한 시력교정술
 - 사. 질병 치료가 아닌 단순히 키 성장을 목적으로 하는 진료
 - 아. 그 밖에 가목부터 사목까지에 상당하는 외모개선 목적의 진료로서 보건복지부장관이 정하여 고시하는 진료
3. 다음 각목의 예방진료로서 질병·부상의 진료를 직접목적으로 하지 아니하는 경우에 실시 또는 사용되는 행위·약제 및 치료재료
 - 가. 본인의 희망에 의한 건강검진(법 제52조의 규정에 의하여 공단이 가입자들에게 실시하는 건강검진 제외)
 - 나. 예방접종(파상풍 혈청주사 등 치료목적으로 사용하는 예방주사 제외)
 - 다. 구취제거, 치아 착색물질 제거, 치아 교정 및 보철을 위한 치석제거 및 구강보건증진 차원에서 정기적으로 실시하는 치석제거. 다만, 치석제거만으로 치료가 종료되는 전체 치석제거로서 보건복지부장관이 정하여 고시하는 경우는 제외한다.
 - 라. 불소부분도포, 치면열구전색(치아홈메우기) 등 치아우식증(충치) 예방을 위한 진료. 다만, 18세 이하인 사람의 치아 중 치아우식증(충치)이 생기지 않은 순수 간전치아인 제1큰어금니 또는 제2큰어금니에 대한 치면열구전색(치아홈메우기)은 제외한다.
 - 마. 멸미 예방, 금연 등을 위한 진료

바. 유전성질환 등 태아 또는 배아의 이상유무를 진단하기 위한 유전학적 검사
사. 장애인 진단서 등 각종 증명서 발급을 목적으로 하는 진료
아. 기타 가목 내지 마목에 상당하는 예방진료로서 보건복지부장관이 정하여 고시하는 예방진료
4.~8. 분량이 많아 생략함

적중 민경애, 「2023 보건행정 실전동형 모의고사」, 제11회, p.186, 문제 16번